

# ЭНЦИКЛОПЕДИЧЕСКІЙ СЛОВАРЬ

ДЛЯ ДѢТЕЙ и ЮНОШЕСТВА.

Книга I. — Выпускъ II.



Безплатное приложеніе къ журналу „ДѢТСКІЙ МІРЬ“.  
ЗА 1909 ГОДЪ.



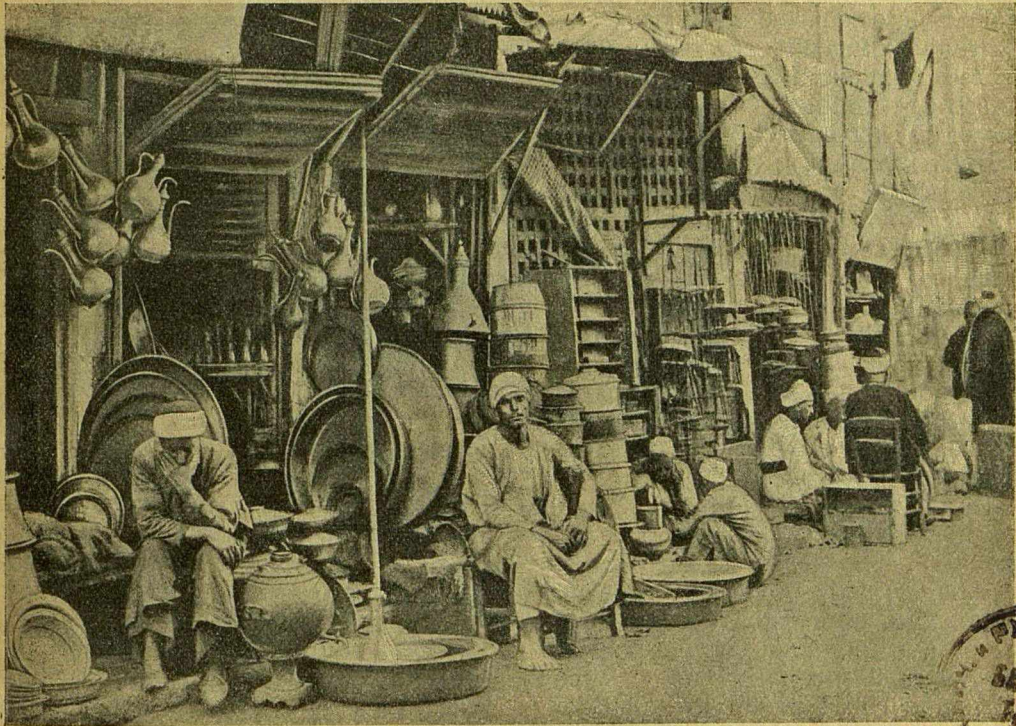




**Базальтъ**—одна изъ разновидностей вулканическихъ породъ. Во время изверженія вулкана изъ кратера его выливаются потоки лавы. Лава представляетъ изъ себя расплавленную массу породъ и минераловъ, находящихся въ нѣдрахъ земли и выбрасываемую наружу силой изверженія (см. вулканы). Остывая на поверхности земли, масса эта образуетъ самые разнообразныя минералы. Быстро остывшая лава по виду своему очень похожа на стекло. Такая порода называется вулканическимъ стекломъ, или

въѣстны подъ названіемъ андезитовъ. Кромѣ базальтовъ и андезитовъ, остывшая лава образуетъ еще много различныхъ породъ, но мы о нихъ не упоминаемъ, т. к. онѣ съ трудомъ отличаются другъ отъ друга, и то лишь при помощи микроскопа.

**Базаръ**—(слово персидскаго происхожденія) означаетъ собою рынокъ, на которомъ выставляются для продажи различныя предметы торговли. Больше всего распространены Б. на востокѣ: въ Персіи и Турціи. Оттуда же они проникли и въ Россію. Восточные Б.



Базаръ въ Каирѣ.

обсидіаномъ (см. это слово, а также пенза). Лава же, остывающая медленно, уже не имѣетъ вида стекла и образуетъ изъ себя болѣе или менѣе темныя и непрозрачныя массы. Самая темная лава носитъ названіе базальта. Она состоитъ, главнымъ образомъ, изъ кристалловъ полевого шпата и авгита (см. эти слова). Менѣе темныя породы остывшей лавы вмѣсто авгита содержатъ роговую обманку и из-

представляютъ изъ себя одну или нѣсколько узкихъ улицъ, покрытыхъ кирпичной крышей, предохраняющей прохожихъ лѣтомъ отъ палящихъ лучей солнца, а зимой отъ дождя и снѣга. Каждое ремесло и каждый отдѣльный родъ торговли обыкновенно имѣютъ и свой отдѣльный базаръ. Лавки сапожниковъ, портныхъ, кузнецовъ и т. д. расположены рядами, каждый на своей улицѣ. Такое рас-





предѣленіе имѣетъ свои неоцѣнимыя удобства, особенно при укоренившейся въ населеніи своеобразной привычкѣ никогда ничего не покупать сразу. Обыватель, входя на Б. обходитъ подрядъ всѣ лавки, торгующія нужнымъ ему товаромъ и вездѣ справляется о цѣнѣ. Пройдя весь рядъ и ознакомившись съ цѣнами, онъ приступаетъ къ обратному путешествію и начинаетъ усиленно торговаться. Только пройдя раза три или четыре по ряду, онъ выбираетъ себѣ подходящий товаръ и совершаетъ покупку. Лавки, или „дукканы“ представляютъ изъ себя небольшую квадратную комнатку, съ чистыми бѣлыми стѣнами и совершенно лишенную оконъ. Сзади этой комнаты находится небольшая темная каморка, въ которой хранятся самые драгоценные товары. Ходовой товаръ выносится на улицу и раскладывается груды по кирпичной площадкѣ, устроенной передъ каждымъ входомъ въ „дукканъ“. Посреди площадки, заваленной товаромъ, на богатомъ коврѣ, возсѣдаетъ, поджавъ подъ себя ноги, владѣлецъ лавки, съ неизмѣннымъ кальяномъ въ зубахъ.

Вмѣстѣ съ такой, осѣдлой торговлей ведется на Б. еще торговля въ разность. Продавцы разнаго старагохлама, одежды, обуви и сѣстныхъ припасовъ прогуливаются по улицѣ и громко выкрикиваютъ и расхваливаютъ свой товаръ. Отъ ихъ крика, смѣшаннаго съ ржаніемъ лошадей и верблюдовъ, на Б. стоитъ какой то невообразимый гулъ. Всякій старается перекричать другъ друга, т. к. иначе можетъ быть совсѣмъ не услышанъ.

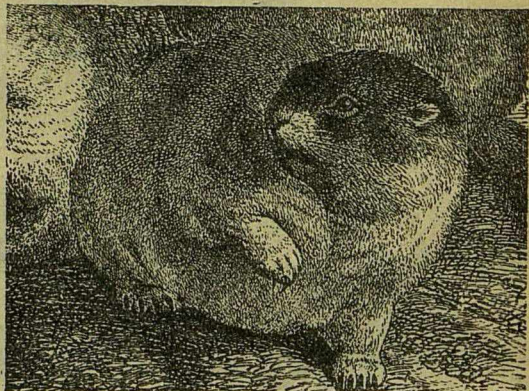
Торговля на Б. начинается въ 6—7 часовъ утра и заканчивается съ заходомъ солнца.

Восточные Б. служатъ также и мѣстомъ наказанія преступниковъ и расправы полицейскихъ съ ворами.

**Базель**—одинъ изъ главныхъ городовъ Швейцаріи. Университетскій городъ съ 130 т. населенія (см. Швейцарія).

**Базилика**—въ древности зданіе для производства суда и сдѣлокъ по торговымъ дѣламъ. Впослѣдствіи названіе Б. дано большимъ храмамъ, построеннымъ въ видѣ прямоугольника съ колоннами по бокамъ.

**Байбакъ**—звѣрекъ изъ отряда грызуновъ. Водится въ Европ. Россіи и Южн. Сибири. Живетъ въ подземныхъ глубокихъ норахъ, которые роетъ иногда одинъ, иногда же, когда почва болѣе крѣпкая, цѣлой компаніей. Б. достигаетъ 1½ футовъ длины, покрытъ буровато-желтой шерстью и



обладаетъ длиннымъ пушистымъ хвостомъ, окрашеннымъ въ три цвѣта: темно-бурый при основаніи; темный посрединѣ и совершенно черный на концѣ. Б. живутъ семьями, занимая каждая семья отдѣльную квартиру. Въ лѣтніе ясные дни вся мѣстность, заселенная Б. представляетъ довольно интересную картину. Всѣ обитатели вылѣзаютъ изъ своихъ подземныхъ норъ и предаются веселымъ играмъ на свѣжемъ воздухѣ. Съ наступленіемъ осени Б. начинаетъ приготовляться къ зимней спячкѣ. Онъ тщательно выкладываетъ свою нору сѣномъ, нѣсколько углубляетъ и расширяетъ ее и прилаживаетъ къ парадному ходу теплую дверь. Какъ только первый снѣжокъ выпадетъ на землю, Б. со всей семьей забирается въ нору и предается спячкѣ. Онъ спитъ со всѣми чадами и домочадцами, свернувшись въ одинъ большой семейный клубокъ.



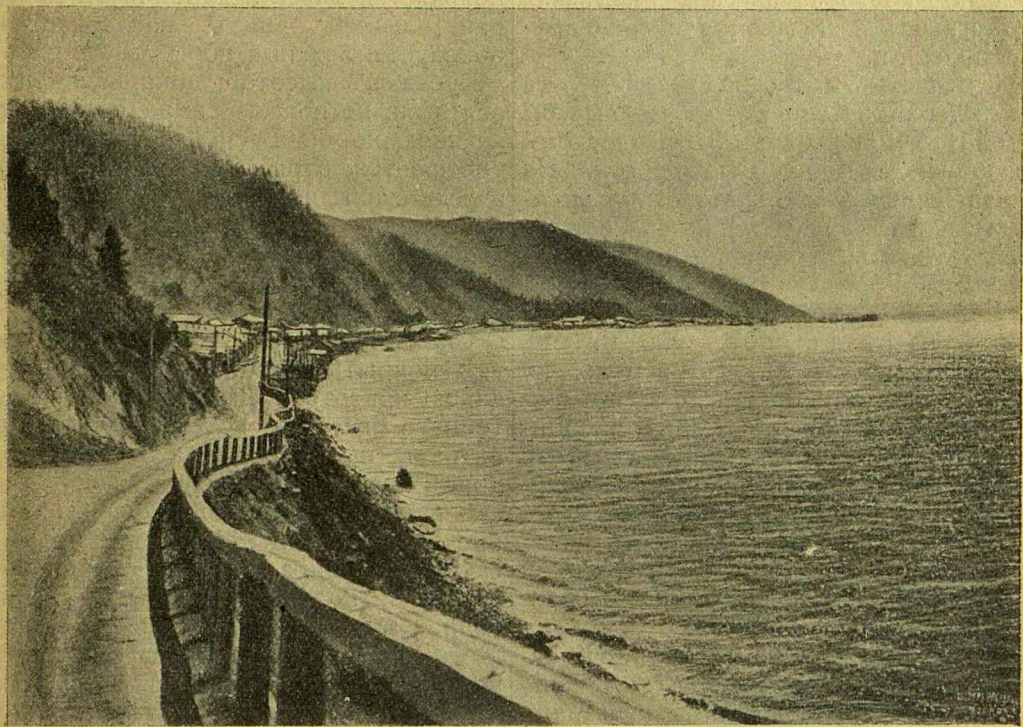
Мясо Б. очень вкусно и употребляется въ пищу; изъ шкурокъ его получается теплый и прочный мѣхъ.

Въ неволѣ Б. живетъ отъ 3 до 4 лѣтъ.

**Байкаль**—Изъ Иркутска на Байкальское озеро можно проѣхать двумя путями: первый—по рѣкѣ Ангара, по которой ходятъ пароходы, и второй—дорогой, почтовымъ трактомъ, вдоль праваго берега Ангары, противъ ея теченія до села Лиственничнаго. Те-

лаютъ поѣздку изъ Иркутска на Байкаль пріятною прогулкой.

Еще за нѣсколько верстъ до озера уже чувствуется освѣжающее дыханіе вѣтра, дующаго съ озера. Теченіе Ангары здѣсь бурное; воды рѣки, вырвавшись съ шумомъ изъ озера, бурливо катятся, огибая встрѣчныя горы, разбиваясь о камни и скалы. Чѣмъ ближе къ истоку, тѣмъ шире становится Ангара, тѣмъ выше ея скалистые берега, котрые, наконецъ,



Видъ озера Байкаль.

перь есть еще третій путь—желѣзнодорожный; но для того, кто ѣдетъ здѣшними мѣстами въ первый разъ, кто желаетъ увидѣть и ознакомиться съ окружающей природой, нельзя рекомендовать желѣзнодорожнаго вагона.

Яркая зелень береговъ, причудливые изгибы рѣки, которая, какъ говорятъ, „играетъ“ на поверхности, даль съ синѣющими волнами лѣсовъ, разнообразіе развертывающихся передъ вашими глазами картинъ, дѣ-

рѣзко обрываются и даютъ начало байкальскому простору. Вотъ, наконецъ, блеснуло яркой полоской и озеро.

На берегу его раскинулось огромное, богатое торговое село Лиственничное. Длинная линія домовъ протянулась по набережной у подножія высокихъ горъ. У набережной флотилія лодокъ разныхъ размѣровъ, плотовъ большихъ и малыхъ; а неподалеку у пристани дымятся пароходы, совершающіе свои рейсы по Байкалу.



Тутъ же находится и докъ, въ которомъ былъ выстроенъ огромный ледоколъ для перевозки вагоновъ съ одного берега Байкала на другой. Желѣзнодорожный путь подходитъ къ самому озеру, переходить на моль, вдающийся въ озеро; къ нему вплотную подходилъ ледоколъ, на палубѣ котораго также проложены рельсы, вагоны ставились на палубу парохода и перевозились на немъ на другой берегъ. Лишь въ 1904 году была проведена кругобайкальская желѣзная дорога отъ с. Лиственничнаго до другого берега.

Свѣжестью и прохладой вѣетъ съ озера. Байкаль движется и какъ бы дышитъ. Волны съ слабымъ плескомъ разбиваются о крутые берега. На томъ берегу возвышается цѣль высокихъ горъ, внизу черныхъ, покрытыхъ лѣсомъ, а выше—болѣе свѣтлыхъ.

Байкаль—одно изъ самыхъ большихъ озеръ въ мірѣ. Оно имѣетъ площадь въ 30.000 кв. верстъ, до 650 верстъ въ длину и до 80 въ ширину. Его вытянутая форма напоминаетъ Адриатическое море, съ которымъ Байкаль и равняется по величинѣ. Это самое глубокое озеро въ мірѣ. „Святое озеро“, какъ его называютъ буряты, замкнуто въ высокой котловинѣ, лежащей на 1.660 фут. надъ уровнемъ моря. Во многихъ мѣстахъ глубина достигаетъ 600 сажень. Недавно экспедиція, въ теченіе нѣсколькихъ лѣтъ работавшая надъ изученіемъ Байкала, нашла недалеко отъ с. Лиственничнаго глубину въ 850 сажень. Вода въ озерѣ очень холодна и прозрачна. Цѣль горъ, окружающая Байкаль, прерывается въ двухъ мѣстахъ, образуя „ворота“ для впаденія и истока Ангары. Около 300 рѣкъ впадаетъ въ озеро; изъ нихъ наиболѣе крупныя судоходны, какъ Ангара, Селенга, Баргузинъ.

Ангара и количество воды въ ней вполне зависятъ отъ Байкала. Въ срединѣ лѣта, когда въ горахъ происходитъ усиленное таянье снѣговъ, рѣка поднимаетъ свой уровень; а весной Ангара, въ противоположность

другимъ рѣкамъ, дѣлается мелководной, и на ней въ нѣкоторые годы въ это время прекращается судоходство. Въ это время, т.-е. весной, въ Байкалѣ воды не прибываетъ: его притоки текутъ изъ Забайкалья, гдѣ зимы безснѣжны, и потому рѣки весной несутъ мало воды. Самые большіе разливы Ангары бывають позднюю осенью, когда сѣверный участокъ ея замерзаетъ, а Байкаль выливаетъ еще избытокъ своихъ водъ. Тогда въ рѣкѣ появляется масса ледяной шуги, которая плыветъ внизъ, наслаивается, образуетъ ледяныя горы до 20 и болѣе сажень высотой, пока, наконецъ, вся рѣка не покроется шероховатою ледяною корой. Весной ледяныя горы трескаются, отрываютъ отъ береговъ цѣлыя скалы и уносятъ ихъ съ собою по теченію. Нерѣдко вслѣдствіе этого рельефъ дна сильно измѣняется, и это составляетъ немалое затрудненіе для судоходства.

Скалистые берега Байкала почти всѣ покрыты лѣсомъ и отличаются дикою красотою. Скалы состоятъ изъ темнаго гнейса, который черными пятнами выдѣляется на яркомъ покровѣ зелени. Только изрѣдка, тамъ, гдѣ находятся дельты настоящихъ или прежде бывшихъ рѣкъ, скалы прерываются обширными и совершенно плоскими низинами, покрытыми или сочной травой, или веселымъ молодымъ лѣсомъ. У западнаго берега, приблизительно на половинѣ его длины, растянулся на цѣлыхъ 60 верстъ островъ Ольхонъ, на холмистомъ хребтѣ котораго буряты пасутъ свои многочисленныя стада; съ противоположной стороны, у восточнаго берега, нѣсколько впрочемъ сѣвернѣе, находится полуостровъ Святой Носъ, связанный съ материкомъ перешейкомъ, скалистый и мѣстами неприступный, поросшій таежнымъ лѣсомъ.

Климатъ Байкала суровъ и отличается большими крайностями; лѣтомъ температура поднимается до 30° и даже выше, зимою же спускается до—40 и 45°. Нерѣдко разница между температурой дня и ночи лѣтомъ бы-



ваетъ 30°. Ясная поверхность озера, голубоватые тона, сглаживающіе отдаленныя очертанія береговъ, необыкновенно быстро мѣняются; вдругъ похолодѣетъ вслѣдствіе того, что съ сѣверо-запада глубокимъ ущельемъ между скалами неожиданно вырвется холодная струя воздуха; небо нахмурится; по грязно-стальной поверхности озера заходитъ крупная и быстро-растущая зыбь; не пройдетъ и десяти минутъ, какъ пѣнистыя, куда-то спѣшашія и нагоняющія другъ друга волны съ сухимъ, жесткимъ звукомъ уже шлепаются о берегъ, поднимаясь затѣмъ все выше и выше и обдавая пѣною насупившіяся прибрежныя скалы. Наступившая было тишина нарушается неистовымъ воемъ вѣтра, который съ каждою секундою усиливается и прерывается глухими выстрѣлами прибоя. Это—такъ называемая „сорма“, и если она подкрадывается въ темнотѣ, то быть въ такую минуту на озерѣ дѣйствительно ужасно. Но затѣмъ сорма можетъ такъ же быстро (часа въ 2—3) и пройти, и наступившее утро встрѣчаетъ вась, умывшись, привѣтливой и ласковой улыбкой. Природа успокоилась и обновилась; звуки ясны, и даль прозрачна.

А. Б. \*)

**Байкальскія горы**—окаймляютъ западный берегъ Б. озера.

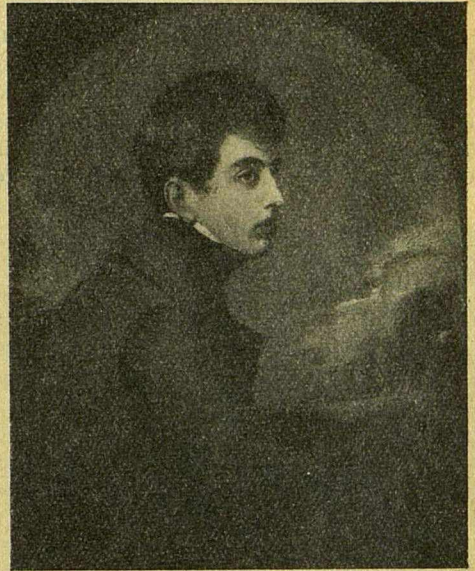
**Байрамъ**—турецкое названіе двухъ большихъ праздниковъ у мусульманъ. Съ особой торжественностью празднуютъ въ Константинополѣ, гдѣ бываетъ въ этотъ день выходъ султана въ мечеть. Праздникъ установленъ въ память жертвоприношенія Авраама.

**Байронъ**—величайшій англійскій поэтъ XIX вѣка, родился въ 1788 г., умеръ въ 1824 г.

**Бакалея**—происходитъ отъ турецкаго слова бак-ала (гляди и бери, т. е. выбирай, что хочешь). Подъ Б. подразумеваютъ лакомства и закуски.

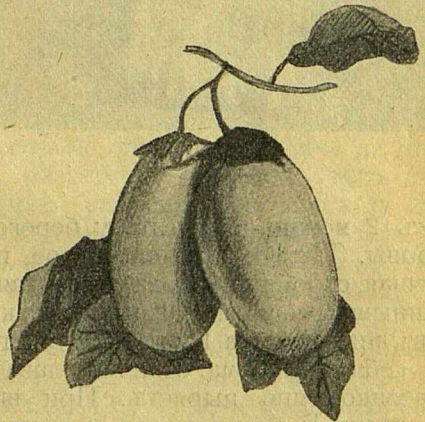
**Бакинская губернія**—на Кавказѣ (см. Кавказъ).

**Баккара**—городъ во Франціи, знаменитъ своими хрустальными заводами.



Байронъ.

**Баклажанъ** — (*Solanum Melangena*) однолѣтнее огородное растеніе изъ семейства пасленовыхъ. Листья яйцевидныя, покрыты войлочнымъ пушкомъ. Цвѣты фіолетовые. Плоды круп-



Баклажанъ.

ные, б. ч. бѣлые, напоминающіе собой куриныя яйца, хотя встрѣчаются и другихъ окрасокъ (фіолет., желт., красн.) Растеніе родомъ изъ Остѣ-Индіи, разводится, главнымъ образомъ, на югѣ

\*) Изъ сборника А. Крубера, С Григор., А. Баркова и С. Чефранова.



Россіи и на Кавказѣ. Плоды идутъ въ пищу незрѣлыми въ различныхъ приготовленіяхъ: печеными, жареными и вареными.

**Бакланъ**—(Phalacrocorax Briss) птица изъ отряда плавающихъ, семейства веслоногихъ. Водится во всѣхъ частяхъ свѣта и живетъ какъ на морѣ, такъ и въ прѣсныхъ водахъ. Отдѣльных видовъ Б. насчитываютъ до 36, изъ кото-



Бакланъ.

рыхъ 2 можно встрѣтить у береговъ Европы. Тѣло Б. продолговатое, шея длинная, стройная; голова маленькая съ длиннымъ клювомъ, загнутымъ на концѣ въ видѣ крючка. На водѣ Б. чувствуетъ себя какъ дома: отлично плаваетъ и великолѣпно ныряетъ. При видѣ опасности Б. не взлетаетъ на воздухъ, подобно другимъ птицамъ, а быстро погружается съ головой въ воду и, нырнувъ въ одномъ мѣстѣ, появляется въ совершенно противоположной сторонѣ, и т. д. до тѣхъ поръ, пока не скроется съ глазъ преслѣдователя. На

сушѣ же, особенно на гладкой поверхности, Б. почти безпомощенъ; онъ неуклюже ковыляетъ, спотыкается и не знаетъ, какъ добраться, если не до воды, то хотя до лѣса, гдѣ, бѣгая по валежнику, снова проявляетъ всю свою ловкость и проворство. Б. необыкновенно уменъ, хитеръ и проникателенъ и вмѣстѣ съ тѣмъ крайне сварливъ, драчливъ и прожорливъ. Appetitъ Б. не имѣетъ границъ. Онъ ѣстъ до тѣхъ поръ, пока только хватаетъ силъ. Если добыча попадаетъ ему на глаза даже тогда, когда онъ сытъ по горло, все-таки онъ съ жадностью бросается на нее. Питается Б. почти исключительно рыбой, хотя въ случаѣ чего не брезгуетъ и мелкой птицей. Ловкость Б. и его умѣніе нырять дали людямъ мысль приручить его для ловли рыбы. Съ этой цѣлью, китайцы напр. надѣваютъ ему на шею металлическое кольцо, чтобы лишить его возможности проглатывать добычу, и на длинной веревкѣ пускаютъ его въ море. Черезъ нѣсколько минутъ Б. возвращается къ своему хозяину съ туго набитымъ разною рыбой ртомъ. Хозяинъ вытаскиваетъ у него изъ горла добычу, снимаетъ кольцо, даетъ немного поѣсть и снова отправляетъ на охоту.

Б. живутъ обычно большими поселеніями въ нѣсколько тысячъ паръ, причемъ устраиваютъ свои гнѣзда на прибрежныхъ деревьяхъ или скалахъ. Самка откладываетъ по 4—6 яицъ, которыя высиживаются въ гнѣздахъ обоими супругами поочередно. Дѣтеныши, вылупившись изъ яицъ, совершенно лишены оперенія и обрастаютъ только спустя нѣкоторое время. Питаются они засовывая клювъ свой далеко въ горло родителей и вытаскивая оттуда полупереваренную пищу.

**Баклуша**—кусочекъ дерева, изъ котораго выдѣлываются различныя чашки, ложки и т. п. Бить баклуши—готовить чурки, обтесывая ихъ, въ переносномъ смыслѣ—шататься безъ дѣла.

**Бактеріи**—маленькія растенія, видимыя только подъ микроскопомъ съ очень большимъ увеличеніемъ. Онѣ совершенно не похожи на обычные



виды растеній, не имѣють ни листьевъ, ни цвѣточковъ. Нѣкоторыя Б. имѣють видъ простой точки, другія изъ нихъ—прямой палочки, есть также изогнутыя въ видѣ запятой, скобки и даже спирали. Растенія эти имѣють способность очень быстро размножаться. Размноженіе ихъ происходитъ очень просто: палочка или точка дѣлится на двѣ равныя части, половинки вырастають и, въ свою очередь, дѣлятся пополамъ и т. д. Это дѣленіе происходитъ необыкновенно быстро. Дѣленіе бактеріи и ростъ половинокъ продолжается  $\frac{1}{2}$  часа. Слѣдовательно, изъ одной бактеріи черезъ 24 часа получается ихъ 280 триллионовъ. Б. живутъ повсюду вокругъ насъ. Вездѣ, гдѣ есть только достаточно пищи, влаги и тепла, растутъ и множатся безчисленные количества Б. Гдѣ бы ни поселились и ни стали множиться бактеріи, онѣ приносятъ съ собой разрушеніе. Опавшіе листья деревьевъ гниють отъ того, что покрываются особыми „гнилостными“ бактеріями. По той же причинѣ гниють и умершія животныя. Попадутъ-ли Б. въ бутылку съ виномъ или молокомъ и вино превращается въ уксусъ, а молоко киснетъ. Нѣкоторые виды Б., попадая въ организмъ человѣка или животнаго и размножаясь въ немъ, разрушаютъ его иногда настолько безжалостно, что человѣкъ и животное умирають. Въ зависимости отъ того, насколько разрушеніе, приносимое бактеріями, полезно или вредно человѣку, онѣ раздѣляются и виды Б. на полезныхъ и вредныхъ. „Гнилостныя“ бактеріи, разрушая и подвергая гніенію опавшіе листья и трупы животныхъ, приносятъ человѣку пользу, т. к. способствуютъ удобренію почвы. „Молочнокислыя“ бактеріи, отъ которыхъ киснетъ молоко, также приносятъ пользу человѣку, помогая ему готовить различные молочные продукты: простоквашу, сметану, творогъ, сыръ и пр. Уксусныя бактеріи способствуютъ приготовленію уксуса. Въ послѣднее время ученые выдѣлили особый видъ бактерій, которыя, попадая въ организмъ крысъ и мышей,

развивають въ нихъ повальные заболѣванія и морь, и люди пользуются ими для уничтоженія крысъ и мышей, вредящихъ сельскому хозяйству. Такъ какъ эти виды Б. не приносятъ никакого вреда самимъ людямъ и другимъ животнымъ, человѣкъ относитъ ихъ также къ разряду полезныхъ Б. Тѣ же Б., которыя, попадая въ организмъ человѣка, разрушаютъ его и вызываютъ заболѣванія и смерть, считаются вредными. Къ нимъ относятся Б. дифтерита, чахотки, холеры и другихъ заразныхъ болѣзней. Борьба съ вредными бактеріями занимаетъ умы докторовъ и ученыхъ уже много лѣтъ, и въ настоящее время человѣкъ имѣетъ въ своемъ распоряженіи различныя средства, убивающія бактерій, попавшихъ въ его организмъ. Такимъ образомъ, многія болѣзни, неизлечимыя раньше и кончавшіяся смертью, теперь легко поддаются леченію и уже болѣе не такъ страшны (см. Сыворотки, Прививки).

**Баку.** Главный городъ Бакинской губ. на южномъ берегу Апшеронскаго полуострова. Одинъ изъ главнѣйшихъ торговыхъ портовъ Каспійскаго моря. Окрестности города, особенно мѣст. Балаханы изобилуютъ нефтяными фонтанами. Количество нефти добываемое въ Балаханахъ достигаетъ полумилліона пудовъ въ день, а то и болѣе. Громадные фонтаны, бьюшіе на высоту 20 сажень, заключены въ деревянные трубы, или „вышки“ чтобы нефть не разбрызгивалась на далекое разстояніе, а падала тутъ же на землю владѣльца фонтана и по особымъ канавкамъ стекала въ резервуары выложенные каменными плитами. Отсюда нефть, съ помощью громадныхъ насосовъ, перегоняется по желѣзнымъ трубамъ къ сѣверн. окраинѣ Баку, носящей названіе Чернаго городка, гдѣ построена масса керосиновыхъ заводовъ. У пристани же Чернаго городка десятки и сотни пароходовъ ждутъ своей очереди, чтобы „налившись“ нефтью везти ее по Каспійскому морю и по р. Волгѣ въ Царицынъ—громадный складъ нефти для всей Россіи. Изъ Чернаго же город-



ка по громаднымъ трубамъ перегоняется нефть черезъ весь Кавказъ къ Батуму, гдѣ иностранные пароходы развозятъ ее по всему свѣту. Е. Л. Марковъ даетъ намъ интересное описаніе добыванія нефти изъ нѣдръ земли и устройства вышекъ въ окрестностяхъ города Баку. „Намъ удалось видѣть, пишетъ онъ, самое буреніе нефтяного колодца. Для этого строятъ высокую, суживающуюся къверху сквозную башню изъ толстыхъ бревенъ. Подъ нею выкапываютъ узкую яму и вставляютъ туда желѣзную трубу вершковъ 8 въ поперечникѣ. Внутри трубы опускаютъ по желѣзной штангѣ особый аппаратъ, который дѣйствіемъ паровой машины долбитъ и вынимаетъ землю, т. ч. труба постепенно уходитъ все глубже и глубже. Когда она вся уйдетъ въ землю, къ ней придѣлываютъ сверху другую такую же. Эта вторая труба постепенно опускается вслѣдъ за первой по мѣрѣ работы сверла; къ ней прикрѣпляютъ третье колѣно и такъ дальше и дальше на сто, полтора, двѣсти, даже триста сажень вглубь, пока не достигнется нефтяной пласты. А чтобы сверло могло опускаться на такую же глубину, какъ и труба, внутри которой оно работаетъ, къ нему сверху постоянно навинчиваютъ длинныя желѣзныя штанги, сначала потолще, потомъ все тоньше и тоньше. Особый работникъ стоитъ надъ ямой на балкончикѣ башни и навинчиваетъ ихъ другъ на друга. Во время внезапныхъ взрывовъ фонтана всѣ эти трубы и штанги нерѣдко выбрасываются. Богъ знаетъ на какую высоту и въ какую даль вмѣстѣ съ огромными камнями, вылетающими изъ глубины земли. Можно подумать, что духъ тьмы, сидящій подъ землею, направляетъ эти ядра свои въ дерзкаго человѣка, возмущенный наглыми попытками какого то двуногого червя проникнуть въ его заповѣдное царство.“

**Бакъ.**—1) Сосудъ для воды,

2) Верхняя палуба корабля отъ передней мачты до носа.

**Балабанъ**—хищная птица изъ семей-

ства соколиныхъ. Употребляется при соколиной охотѣ. При царѣ Алексѣѣ Михайловичѣ носилъ названіе подкраснаго сокола (см. Соколиная охота).

**Балаболки** — народное названіе, въ сѣв. губерніяхъ, бѣлой кувшинки, (см.).

**Балаганъ**—сарай, въ которомъ во время народныхъ гуляній, даются представленія.

**Балакиревъ** Иванъ Александровичъ—придворный шутъ императрицы Анны Іоановны. Считается самымъ остроумнымъ шутомъ, благодаря выпущенной въ 1830 году К. А. Полевымъ книжкѣ „Собраніе анекдотовъ Балакирева.“ На самомъ же дѣлѣ въ эту книжку вошли всѣ остроумные анекдоты того времени, переведенные, главнымъ образомъ, съ нѣмецкаго, о которыхъ Балакиревъ даже и не слыхалъ. Самъ по себѣ Б. не представлялъ ничего интереснаго. Происходилъ онъ изъ стариннаго дворянскаго рода Балакиревыхъ. Карьеру свою началъ слугою у Монса (см.) въ царствованіе Петра I. Монсъ былъ самымъ вліятельнымъ лицомъ того времени и любимцемъ императрицы Екатерины. Пользуясь расположеніемъ Петра, Монсъ оказывалъ различныя услуги всѣмъ, кто ему хорошо платилъ за это. Но такъ какъ ему по своему положенію было не совсѣмъ удобно самому принимать подарки, то всѣ, желавшіе отблагодарить Монса, отправлялись къ его приближеннымъ, въ томъ числѣ и къ Балакиреву. Петръ I, узнавъ о существованіи при дворѣ взяточничества, крайне сурово отнесся къ этому и жестоко расправился съ виновными. Монсъ былъ казнень (см. Монсъ), Балакиревъ же, какъ менѣе виновный былъ битъ батогами и отправленъ въ ссылку.—По смерти Петра I и воцареніи Екатерины I. Б. былъ возвращень, произведенъ въ поручики Лейбъ Гвардіи Преображенскаго полка и оставлень при дворѣ, гдѣ игралъ видную роль. Въ царствованіе Анны Іоановны былъ произведенъ въ званіе придворнаго шута и до самой смерти императрицы оставался ея любимымъ шутомъ.



**Балалайка**—русскій народный музыкальный инструментъ татарскаго происхожденія. Въ прежнія времена былъ очень распространенъ по всей Россіи. но въ послѣднее время вытѣсненъ гармоникой. Б. имѣетъ три струны. Первыя двѣ строятся въ унисонъ ми, а третья въ кварту ля.

**Балансъ**—въ переносномъ смыслѣ—равновѣсіе.

**Балда**—1) Кривая дубина,

2) Шишка на деревѣ.

**Балдахинъ**—навѣсъ съ украшеніями, надъ трономъ, каѳедрой и т. п. Въ прежнія времена Б. на 4 палкахъ носились надъ высокопоставленными лицами во время торжественныхъ выходовъ. Въ настоящее время Б. подобнаго типа сохранились лишь въ католической церкви, гдѣ во время крестнаго хода подъ ними носятъ монстранцію (ящикъ съ дарами). Своимъ происхожденіемъ Б. обязанъ пышному Востоку, гдѣ цари и знать появлялись не иначе какъ подъ Б., прикрѣпленнымъ къ спинѣ верблюда или лошади.

**Балдуинъ**—братъ Герцога Бульонскаго. Участвовалъ въ 1-мъ крестовомъ походѣ. Въ то время, какъ герцогъ Бульонскій осаждалъ Іерусалимъ, Б. разбилъ Эдесскаго князя и завладѣлъ княжествомъ. Послѣ смерти своего брата Б. становится королемъ Іерусалима и продолжаетъ завоеванія. Б. умеръ въ 1118 г. во время похода въ Египетъ (см. Исторія I крестоваго похода).

**Балеарскіе острова**—группа острововъ въ Средиземномъ морѣ. Главнѣйшіе изъ нихъ: Маіорка, Минорка и Карберъ. О-ва принадлежатъ Испаніи и составляютъ одну изъ ея провинцій. Природа Б. О. представляетъ собой переходъ отъ европейской къ африканской и блещетъ своей красотой и разнообразіемъ. „Нѣтъ другого мѣста, кромѣ Маіорки, пишетъ одинъ путешественникъ, гдѣ бы природа отличалась такимъ роскошнымъ разнообразіемъ,—такимъ богатствомъ красокъ и линій какъ здѣсь. На протяженіи какихъ нибудь 15 верстъ вы переживаете всевозможныя сочетанія

ландшафтовъ Европы и Африки. Не успѣли вы оставить позади себя городъ съ его лазурнымъ заливомъ, какъ передъ вами разстилается уже безграничнымъ моремъ сочная зелень полей, огороженныхъ двухсаженными бутристыми кактусами, на которыхъ устѣлились золотистые цвѣты. Земля здѣсь превосходно канализирована еще арабами и не боится засухи. Еле замѣтный вѣтерокъ доносить до васъ откуда-то душистый запахъ миндальныхъ цвѣтовъ; черезъ полчаса вы въѣзжаете въ миндальную рощу и конца ей не видите. Но вотъ дорога свернула направо; вдали показались сѣрыя скалы, рельефно выдѣляясь на сверкающей синевѣ неба. Показалась бѣлая деревенька съ низенькими хижинами, а вслѣдъ за ними цѣлая стада загорѣлыхъ ребятишекъ и черныхъ поросятъ. Этихъ послѣднихъ тысячи и тысячи; пароходы, отходящіе въ Барселону и Валенцію, переполнены ими; это одинъ изъ главнѣйшихъ вывозныхъ „продуктовъ“ острова и очень цѣннымъ въ Испаніи.

Навстрѣчу то и дѣло попадаютъ двухколесныя арбы, изъ которыхъ выглядываютъ загорѣлыя и бритыя фізіономіи крестьянъ въ арабскихъ костюмахъ (короткая синяя куртка, широкіе того же цвѣта шальвары, охватывающіе надъ щиколоткой ногу въ цвѣтномъ чулкѣ и бабушахъ), и такія же загорѣлыя, но бойкія фізіономіи хорошенькихъ крестьянокъ. Иногда послышится заунывная восточная пѣсня; въ ней какой-нибудь молодой парень, потомокъ мавровъ, изливаетъ свою тоску по милой или горько жалуется на ея измѣну,—обычная тема майоркинской пѣсни, въ которой не фигурируютъ ни историческіе герои, ни разбойники, и мотивъ ея всегда минорный, жалостный, т.-е. какъ разъ наоборотъ, чѣмъ въ каталонской пѣснѣ.

Между тѣмъ, оставивъ позади себя чистенькую деревеньку съ улыбающимся пейзажемъ, мы углубляемся внутрь, посреди дикихъ голыхъ скалъ, дорога идетъ по краю обрыва, на днѣ котораго, ревя и пѣнясь, пере-



скакивая съ камня на камень, съ шумною быстротой бѣжитъ потокъ. Надъ нами и за нами, со всѣхъ сторонъ, нависли сѣрые кручи, а на ихъ вершинахъ мрачно нагнулись надъ самою бездною гигантскіе дубы, точно собираясь покончить жизнь самоубійствомъ. Со дна пропасти круто поднимается каменистый островокъ весь величиною съ носовой платокъ, соединяясь съ землею тоненькимъ языкомъ. На этомъ островкѣ пріютился маленькій домикъ, вокругъ котораго разбитъ крошечный огородъ и посажено нѣсколько деревьевъ съ желтоватою листвою.

Мы выбрались, наконецъ, изъ этого пустынного и дикаго мѣста, и, какъ по мановенію волшебнаго жезла, картина опять перемѣнилась. Передъ нами во всей своей весенней красотѣ итальянская Швейцарія: нѣжныя очертанія зеленыхъ горъ, посреди которыхъ журчатъ ручейки, въ вѣтвяхъ кипариса щебечутъ птички, а зеленая гладь испещрена цвѣтами, точно дорогой мароккскій коверъ.

Скоро прибыли мы въ Вальдемозу, маленький городокъ съ 1.600 жителей.

**Балерина**—танцовщица въ балетѣ.

**Балетъ**—театральное представленіе, въ которомъ всѣ дѣйствующія лица передаютъ различныя дѣйствія и характеры только съ помощью танцевъ и измѣненій выраженій лица (мимика), безъ словъ. Исторію возникновенія Б. приходится искать въ древнѣйшія времена. Еще у древнихъ евреевъ и египтянъ были введены танцы въ число религіозныхъ обрядовъ. Египтяне въ торжественные праздники, во время богослуженія, танцами изображали движеніе звѣздъ и др. небесныхъ свѣтилъ. Во время перенесенія Скинии Заѣта изъ Обедедона въ Іерусалимъ Давидъ со священнослужителями устроилъ религіозные танцы. Вообще танцы, какъ религіозный обрядъ существуютъ у многихъ народовъ и по сіе время и не вывелись даже въ Европѣ (въ Испаніи и Португаліи). Въ древнемъ Римѣ Нума Помпилій установилъ пляски въ честь бога Марса.

Въ Россіи Б. впервые появляется при царѣ Алексѣѣ Михайловичѣ. До того времени предаваться танцамъ или какимъ либо подобнымъ увеселеніямъ считалось дѣломъ предосудительнымъ и недопустимымъ православной церковью. Алексѣй Михайловичъ, находясь подъ вліяніемъ своего приближеннаго Матвѣева, челоѣка образованнаго и много путешествовавшаго по западнымъ государствамъ Европы, рѣшилъ позволить себѣ маленькое отступленіе отъ обычаевъ старины и устроилъ у себя, по образцу нѣмцевъ, театръ. Для этой цѣли онъ приказалъ освободить специальную комнату во дворцѣ „надъ аптекой“ и перевезти туда всѣ театральныя принадлежности изъ села Преображенскаго, гдѣ еще за годъ до этого состоялось первое на Руси „комедійное дѣйство“. Этому первому спектаклю предшествовалъ и первый на Руси балетъ. Онъ заключался въ слѣдующемъ: на сцену вышелъ актеръ, наряженный Орфеемъ, по обѣ стороны его были поставлены двѣ пирамиды, ярко освѣщенные разноцвѣтными огнями. Актеръ пропѣлъ на нѣмецкомъ языкѣ куплеты, въ которыхъ восхвалялись жизнь и дѣятельность царя; послѣ чего пирамиды начали танцовать. Таковъ былъ первый русскій балетъ. Впослѣдствіи при Петрѣ I, когда при дворѣ были введены различныя танцы: минуеты, контръ-дансы и пр. появился и настоящій балетъ. Наибольшаго же своего развитія Б. достигъ въ царствованіе Анны Іоанновны. Былъ приглашенъ спеціальнй балетмейстеръ, который долженъ былъ обучать танцамъ кадетовъ сухопутнаго корпуса. Кадеты участвовали въ представленіяхъ и исполняли какъ мужскія, такъ и женскія роли.

Императоръ Павелъ I, будучи Наслѣдникомъ, самолично принималъ участіе въ балетѣ въ придворномъ театрѣ. По примѣру двора, помѣщики стали устраивать у себя въ деревняхъ театры и принялись ревностно обучать своихъ крѣпостныхъ парней и дѣвокъ нѣмецкимъ танцамъ. Въ настоящее время Б. существуетъ какъ



самостоятельное театральное представление, а также и какъ вставной элементъ въ оперу.

**Балка**—1) въ южной Россіи названіе небольшихъ рѣчныхъ долинъ, широкихъ овраговъ и пр.

2) деревянный или желѣзный брусъ, укрѣпленный двумя концами въ двѣ противоположныя стѣны.

**Балканскій полуостровъ**—одинъ изъ полуострововъ Европы, лежитъ между М. Азіей и Аппенинскимъ полуостровомъ. Берега Б. полуострова очень изрѣзаны и образуютъ массу мелкихъ полуострововъ и заливовъ. Наиболѣе значительный изъ заливовъ Коринфскій, изъ полуострововъ—Морея и Аѳонскій. Вдоль западнаго берега полуострова разбросаны многочисленные Ионическіе острова. Б. полуостровъ представляетъ изъ себя горную страну съ одной небольшою низменностью на востокѣ, по которой протекаетъ рѣка Марица. Изъ горныхъ цѣпей выдѣляются Балканы и Пиндъ, изъ отдѣльныхъ вершинъ—Олимпъ, и Аѳонъ. На сѣверѣ полуострова тянется горный хребетъ, назыв. Динарскими Альпами. Динарскія Альпы тянутся непрерывной цѣпью длиною свыше 1500 верстъ. На сѣверѣ онѣ образуютъ плоскогоріе Корстъ, соединяющееся съ Альпами. Балканы, какъ по своей длинѣ, такъ и вышинѣ, значительно уступаютъ Динарскимъ Альпамъ. На сѣверѣ они соединяются съ Карпатами, образуя „желѣзные ворота“, сквозь которыя прорывается Дунай. Южный склонъ Балкановъ значительно круче сѣвернаго. Горы изобилуютъ перевалами, изъ которыхъ самый удобный—это Шипка. Самыя значительныя рѣки Б. полуострова: Марица, Морава (притокъ Дуная) и Вардагъ. Населеніе Б. полуострова составляютъ румыны, славяне, турки, албанцы и греки. Религія господствуетъ православная, только албанцы и турки—магометане. На Б. полуостровѣ находятся 6 государствъ: 1) Королевство Румынія съ городами Бухарестъ, Галацъ и Яссы, 2) Княжество Болгарія съ городами Софія и Варна, 3) Королевство Сербія съ

городомъ Бѣлградомъ, 4) Княжество Черногорія со столицей Цетинье, 5) Имперія Турція съ городами Константинополемъ, Адрианополемъ и Салониками и, наконецъ 6) Королевство Греція, занимающее самую южную часть полуострова съ городами Аѳинами и Пиреемъ. Наиболѣе древнее населеніе Б. полуострова составляли фракійцы на востокѣ и иллирійцы на западѣ. Первые впослѣдствіе были поглощены другими переселившимися сюда народами, потомки же иллирійцевъ—албанцы—еще и въ настоящее время сохранились въ трудно-доступной гористой западной части полуострова. Позднѣе пришли на Б. полуостровъ греки. Они заняли южную часть полуострова и острова Эгейскаго моря, а колоніи ихъ широко распространились по всему востоку Средиземнаго моря. Благопріятныя географическія условія—изрѣзанность береговъ и обиліе острововъ—способствовали развитію среди грековъ торговли и культуры; но политически древняя Греція представляла рядъ мелкихъ самостоятельныхъ государствъ, и только въ III вѣкѣ на непродолжительное время грекамъ удалось образовать обширную Македонскую имперію. Послѣ ея паденія въ II вѣкѣ до Р. Х. господство надъ большей частью полуострова перешло къ римлянамъ. Восточная Римская имперія, или Византія, существовала до XV в. по Р. Х. По культурѣ Византія была греческимъ государствомъ, и ея вліяніе распространилось по всему востоку Европы, въ томъ числѣ и на Россію. Но хотя сначала греки, а потомъ византійцы сами были культурнымъ народомъ, они не могли подчинить своей культурѣ и слить съ собою народы, обитавшіе внутри полуострова и все вновь туда переселявшіеся. Изъ этихъ народовъ наиболѣе важную роль играли славяне, начавшіе проникать на полуостровъ съ III вѣка. Въ концѣ V вѣка къ славянамъ присоединились болгары—тюркское племя, обитавшее нѣкогда на берегахъ Волги и пришедшее сюда съ сѣверо-востока; болгары бы-



стро слились съ славянами, приняли христіанство и усвоили славянскій языкъ. Славяне постепенно заняли всю сѣверную часть полуострова и проникли даже въ Морею, гдѣ многія мѣстности получили славянскія названія, сохранившіяся до сихъ поръ. Въ X-XIII в. возникли даже обширныя славянскія государства—сербское и болгарское. Такимъ образомъ, югъ полуострова принадлежалъ грекамъ, сѣверъ—славянамъ.

Въ XIV в. на Б. полуостровъ вторглись изъ Малой Азіи турки. Они скоро покорили весь полуостровъ и распространили свое господство далеко за его предѣлы. Но по своему культурному развитію турки стояли ниже покоренныхъ ими народовъ; господство ихъ было основано только на силѣ, съ христіанскимъ населеніемъ покоренныхъ странъ они обращались какъ съ рабами; турецкое управленіе и хозяйство были очень плохи, и страны Б. полуострова подъ владычествомъ турокъ пришли въ большой упадокъ, а вмѣстѣ съ тѣмъ пришла въ упадокъ и сама Турція. Тяжелый турецкій гнетъ неоднократно вызывалъ возстанія покоренныхъ народовъ. Съ XIX столѣтія начинается распаденіе Турецкой имперіи; одна за другой, благодаря поддержкѣ европейскихъ державъ, главнымъ образомъ Россіи, получили самостоятельность Греція, Сербія, Румынія, Болгарія (въ 1877—78 г.г.); сѣверо-западная часть полуострова—области Боснія и Герцеговина—отошли къ Австро-Венгріи и, наконецъ, въ концѣ XIX столѣтія островъ Критъ получилъ самостоятельное внутреннее управленіе подъ контролемъ европейскихъ державъ. Теперь Турція занимаетъ всего  $\frac{1}{4}$  часть Б. полуострова. (Круберъ, Григорьевъ, Барковъ и Чефрановъ).

**Балканскія горы**—(см. Балканскій полуостровъ).

**Балконъ**—площадка, придѣланная къ наружной стѣнѣ зданія и окруженная перилами. Впервые Б. появились въ италіанской архитектурѣ.

**Баллада**—разсказъ, изложенный въ

стихотворной формѣ, преимущественно фантастическаго характера.

**Балласть**—грузъ, который помѣщается въ нижней части судна, для приданія ему большей устойчивости на водѣ.

**Баллонъ**—пустой внутри шаръ изъ кожи, стекла, металла, резины и т. п.

**Балль**—отмѣтка, которая ставится ученикамъ для опредѣленія степени ихъ знаній.

**Балтійскій портъ**—портовый городъ Эстляндской губерніи.

**Балтійское море**—съ заливами Ботническимъ, Финскимъ и Рижскимъ—въ Европѣ.

**Балханы**—два небольшихъ горныхъ кряжа у восточныхъ береговъ Каспійскаго моря.

**Балхашъ**—большое озеро на границѣ Семирѣченской и Семипалатинской областей.

**Баль**—собраніе общества для танцевъ.

**Бальзаминъ**—цвѣтокъ изъ семейства того же названія, весьма похожъ на цвѣты гвоздики. Когда цвѣтокъ Б. созрѣетъ, то при малѣйшемъ прикосновеніи къ нему сразу раскрывается и выбрасываетъ сѣмена. За это свойство онъ получилъ названіе: „не тронь меня“.

**Бальзамированіе**—способъ замедлить или прекратить гніеніе труповъ пропитываніемъ ихъ различными ароматичными, противогнилостными веществами. Искусство бальзамированія было извѣстно еще въ древнѣйшія времена.

**Бальзамъ**—сокъ различныхъ растений, содержащій въ себѣ эфирныя масла.

**Балюстрада**—перила изъ тонкихъ столбиковъ, соединенныхъ перекладиной.

**Балясы**—столбики для перилъ.

**Бамбукъ** (*Bambusa schreb.*)—растеніе изъ семейства злаковъ съ крѣпкими и легкими стеблями, которые идутъ на различныя постройки и издѣлія. Растетъ въ теплыхъ поясахъ Азіи, Африки и Америки. Нѣкоторые Б. достигаютъ 40 метровъ вышины.



**Бананъ** (*Musa L.*)—одно изъ самыхъ питательныхъ плодовыхъ растений. | стение на землѣ съ большими, сочными полосатыми цвѣтами. Плоды Б. узкіе длинныя (около аршина) висятъ кистями, опущенными внизъ, сладковаты на вкусъ и пріятнаго запаха. Они употребляются въ пищу какъ въ сыромъ видѣ, такъ и въ вареномъ, жареномъ и печеномъ. Совершенно созрѣвшіе плоды банана мучнисты и напоминаютъ вкусомъ картофель. Изъ волоконъ банана приготавливаются крѣпкія нитки, которыя идутъ на приготовленіе различныхъ тканей.



Бамбукъ.

Растетъ въ Индіи, Африкѣ и Ю.Амери- |

**Бандероль**—1) узкая полоса бумаги, въ которой пересылаютъ по почтѣ печатныя произведенія, дѣловыя бумаги, 2) узкая полоска бумаги, наклеивающаяся на различные предметы торговли въ удостовѣреніе оплаты налога.

**Бандитъ**—наемный убійца, человѣкъ который сдѣлалъ своей профессіей совершать убійства за опредѣленную плату. Бандиты появились въ Европѣ со временъ крестовыхъ походовъ и привились, главнымъ образомъ, въ Италіи. Тамъ существовали, да и сейчасъ существуютъ цѣлыя шайки бандитовъ, принимающихъ на себя всевозможныя порученія съ ручательствомъ за успѣхъ.



Бананъ.

**Бандура** или кобза — малороссійскій музыкальный инструментъ въ родѣ балалайки.

**Бани** — помѣщенія, приспособленныя для мытья холодной и горячей водой. Бани были извѣстны еще въ древнѣйшія времена у восточныхъ народовъ. У магометанъ и евреевъ посѣщеніе бань входитъ въ число религиозныхъ обрядовъ.

кѣ. Это самое большое травянистое ра- |

лигіозныхъ обрядовъ.



**Банка**—склянка съ широкимъ горломъ. Въ морскомъ дѣлѣ Б. называется: 1) мель, прикрытая водой не болѣе, какъ на 4 саж. и 2) сидѣніе для гребцовъ и пассажировъ на небольшомъ весельномъ суднѣ.

**Банкъ** — учрежденіе, занимающееся денежными операціями: размѣномъ денегъ, покупкой и продажей цѣнныхъ бумагъ, золота и, главнымъ образомъ, выдачей ссудъ подъ различныхъ долговыхъ обязательствъ и извѣстные проценты (см. учетъ векселей). Банковское дѣло началось еще въ глубокой древности, и у римлянъ уже существовали учрежденія, изъ которыхъ неимущимъ одолживались деньги. Въ первоначальное время денежными операціями занимались отдѣльныя лица—банкиры; въ послѣдствіи же Б. дѣло стало переходить къ различнымъ компаніямъ и, наконецъ, къ правительствамъ. Въ Россіи Б. появились въ XVIII в. съ цѣлью облегчить денежное обращеніе и дать возможность торговцамъ получать въ долгъ деньги для покупки товаровъ.

**Баня**—(химическая)—приспособленіе для равномернаго нагрѣванія чего-нибудь. Если взять какойнибудь предметъ или сосудъ и начать подогрѣвать его прямо на пламени, то нагрѣваніе будетъ происходить неравномерно, а именно: подъ самымъ пламенемъ — сильнѣе, по краямъ—меньше. Для того, чтобы сдѣлать нагрѣваніе равномернымъ, нагрѣваемый сосудъ ставятъ не прямо на огонь, а на другой сосудъ, наполненный пескомъ (песочная баня) или водой (водяная баня). Воздушныя бани служатъ главнымъ образомъ для высушиванія. Онѣ состоятъ изъ закрытыхъ металлическихъ ящиковъ, стоящихъ прямо на огнѣ. Высушиваемый предметъ помѣщается въ ящикъ такъ, чтобы не касался стѣнокъ бани. Всѣ химическія Б. снабжаются термометрами.

**Баобабъ** (*Adansonia digitata* L.)—исполинское дерево тропической Африки. Оно не отличается особенной высотой и тѣмъ болѣе бросается въ глаза непомѣрная толщина его (до 30 фут. въ обхватѣ). Въ дуплѣ любого Б. можетъ укрыться до 50 и болѣе чело-вѣкъ.

**Баптисты**—особая христіанская секта, допускающая крещеніе только для взрослыхъ. Секта эта впервые появилась въ Англіи въ 1618 году.

**Барабанная перепонка**—(см. Ухо).

**Барабанъ**—музыкальный инструментъ состоитъ изъ пустого цилиндра, обтянутаго съ обѣихъ сторонъ телячьей кожей. Звукъ получается отъ удара 2 палками по кожѣ. Турецкій барабанъ гораздо большаго размѣра съ одной палкой. Барабанъ впервые появился у арабовъ и проникъ въ Европу послѣ крестовыхъ походовъ. Въ русской армии употребляется со временъ Петра Великаго.

**Баракъ**—легкая деревянная постройка, служить для помѣщенія войскъ, рабочихъ или же больныхъ во время



Е. А. Баратынскій.

заразныхъ эпидемій.

**Баранчики**—(см. Первоцвѣтъ).



**Баранъ**—(см. Овца).

**Баранья трава**—(см. Первоцвѣтъ).

**Баратынскій** Евгеній Абрамовичъ—русскій поэтъ (1800—1844 г.).

**Барбарисъ** (*Berberis L.*)—колючій кустарникъ изъ семейства того же назва-

чинки пригибаются къ пестику (см. растенія), что способствуетъ перекрестному опыленію. Ягоды продолговатыя красныя. Растетъ въ средней и южной Россіи и на Кавказѣ. Цвѣтетъ весной. Ягоды идутъ на варенье.

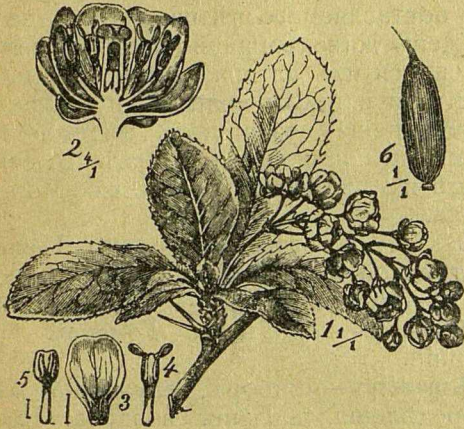
**Барбаросса**—(см. Фридрихъ Великій).

**Барбунъ** (*Mullus barbatus*)—рыба всѣхъ тропическихъ морей, семейства краснобородковыхъ. Ярко красного цвѣта съ желтыми плавниками. Достигаетъ длины 30—40 см. Ловится въ громадномъ количествѣ въ Средиземномъ морѣ, а также у французскаго побережья въ Атлантическомъ океанѣ. Живетъ обыкновенно большими стаями и потому попадаетъ въ сѣти въ огромномъ количествѣ.

**Барды**—средневѣковые поэты пѣвцы.

**Баржа**—плоскостное грузовое судно.

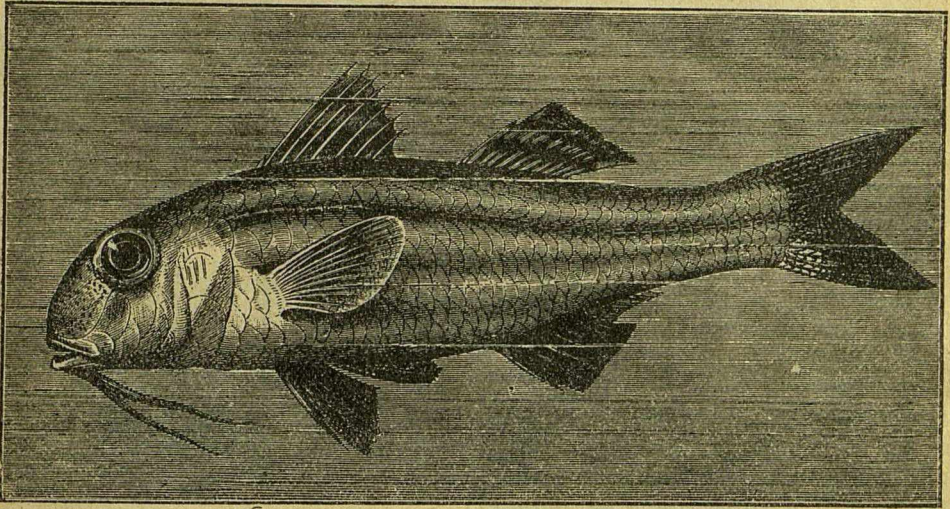
**Баринъ**—слово употреблялось ранѣе для обозначенія лицъ, владѣющихъ крѣпостными. Съ уничтоженіемъ крѣпостного права типъ барина совершенно исчезъ, и этимъ именемъ называютъ теперь людей, не живущихъ своимъ трудомъ, а также и чело-  
вѣ-



Барбарисъ

1. Цвѣтущая вѣтвь. 2. Разрѣзъ цвѣтка. 3. Лепестокъ. 4. Открытый пыльникъ. 5. Закрытый пыльникъ. 6. Плодъ.

нія. Листья обратно яйцевидные, рѣсничато-пильчатые. Цвѣты желтые, висятъ



Барбунъ.

кистями. У основанія лепестковъ двѣ медовыя железы. При прикосновеніи къ внутренней поверхности цвѣтка, ты-

ка, одѣтаго въ европейскій костюмъ и пользующагося услугами прислуги.



**Баринъ** — „водить барина“ — святочный обычай въ Архангельской губернии. Дѣйствующія лица этой бытовой картинки: баринъ (въ поношенномъ военномъ мундирѣ) панья (его супруга), купчина, онъ же и палачъ (въ шлягѣ и армякѣ съ ременной плетью въ рукахъ), 7 мальчиковъ распредѣляютъ между собой роли: жеребца, быка и удивительныхъ людей (числомъ 5), остальные присутствующіе участвуютъ, какъ просители и отвѣтчики. Вся эта процессія движется по деревнѣ и, заходя въ дома зажиточныхъ крестьянъ, даетъ свое представленіе.

**Баритонъ** — мужской голосъ между теноромъ и басомъ.

**Баритъ** — минераль по виду очень похожъ на кальцитъ (см.), но вдвое тяжелѣе его. Удѣльный вѣсъ (см.) его 4,5. Б. обыкновенно бѣлаго цвѣта, но нѣкоторые виды его содержатъ различныя примѣси и бываютъ разныхъ цвѣтовъ. Б., истолченный въ порошокъ, подмѣшивается къ свинцовымъ бѣлиламъ. Онъ употребляется также для наведенія глянца на бумагу. Основаніемъ его служитъ металлъ барій.

**Барна** — грузовое судно, употребляется для перевозки кладей по рѣкамъ и каналамъ Россіи, 2) маленькое судно безъ мачтъ въ Средиземномъ морѣ.

**Барна** — 1) страна въ сѣверной Африкѣ, 2) рѣка въ сѣверной Абиссиніи.

**Барнаролла** — пѣснivenеніанскихъ гондольеровъ (лодочниковъ), исполнявшіяся подъ аккомпаниментъ гитары, бандолы и т. п.

**Барнасъ** — весельное судно при кораблѣ для перевозки тяжестей.

**Барклай-де-Толли** — М. Б. князь, генералъ-фельдмаршалъ (см. Бородино).

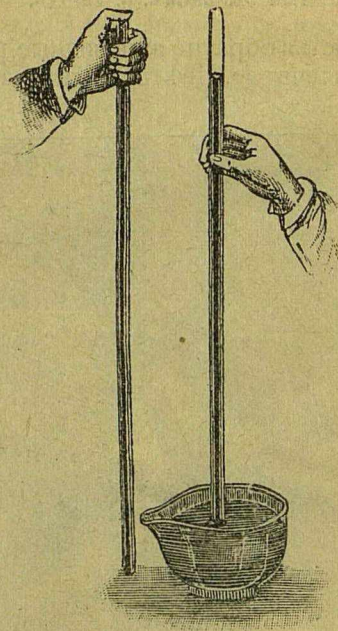
**Бармы** — оплечья, часть царскаго и княжескаго наряда. Впервые появляются на Руси при Владимирѣ Мономахѣ, какъ подарокъ ему отъ Византійскаго императора Алексѣя Комнена, и съ тѣхъ поръ, по преданію, надѣваются князьями при торжественныхъ выходахъ. Въ 1498 году Б. считаются уже необходимой принадлежностью при вѣнчаніи на царство. Воз-

ложеніе Б. совершалось всегда съ большою религіозною торжественностью. Наканунѣ вѣнчанія Б. изъ хранилища регалій торжественно переносились въ Успенскій соборъ и лежали въ алтарѣ на престолѣ. Во время вѣнчанія, уже послѣ того, какъ на поставляемаго въ цари былъ возложенъ животворящій крестъ, Б. приносились изъ алтаря двумя архимандритами и послѣ молитвъ и колѣнопреклоненія возлагались митрополитомъ на плечи царя. Послѣ Б. сейчасъ же надѣвался и вѣнецъ Мономаха.

Въ XVII вѣкѣ Б. замѣнены Императорскою порфирой, а шапка Мономаха — короной.

**Барнауль** — городъ въ Томской губерніи.

**Барометръ** — приборъ, служащій для опредѣленія давленія воздуха. Воздухъ, какъ и всякое физическое тѣло (см. воздухъ, атмосфера, тѣла) имѣетъ вѣсъ, т. е. притягивается зем-



лей. Высота атмосферы опредѣляется приблизительно въ 70—80 километровъ. Въ виду того, что воздухъ состоитъ изъ мельчайшихъ частичекъ,







